

Technischer Rider

BARBAREN BARBIES - A Wild Women Circus

| <u>Kontaktperson 1</u> | <u>Kontaktperson 2</u> |
|--|--|
| Sarah Lindermayer 0175 7163796 info@sarah-lindermayer.de | Vanessa Lee 0172 9020134 info@vanessa-lee.de |

Bühne:

Bühnenmaße: 8x8m

Deckenhöhe: 6m

Boden: Tanzteppich

Requisiten die zu riggen sind:

1. Trapez

2 Deckenpunkte im Abstand von 0,55-1,20m, Belastbarkeit pro Punkt je 250kg
1 Deckenpunkt direkt links daneben für ein Tuch, Belastbarkeit pro Punkt je 250kg
(Ggf. ein bis zwei Wegziehseile seitlich von der Decke für Trapez und Tuch)

2. Drahtseil

Standapparat, Maße 7x1,5m (auf Rollen)

3. Chinesischer Mast

4 Abspannpunkte, Belastbarkeit pro Punkt 350kg

Bühnenbild:

1. Jessica

3 Deckenpunkte im Abstand von 1,50-3,00m, der mittlere im Bühnencenter, direkt vor dem Backdrop mit max 50cm Abstand, Belastbarkeit pro Punkt je 50kg

2. Tuch Attrappe

1 Deckenpunkt, direkt rechts neben dem Trapez, Belastbarkeit 20kg
1 Deckenpunkt, seitlich dazu außerhalb der Spielfläche, Belastbarkeit 20kg
Festmachung Boden (max 1,5m über Boden), Belastbarkeit 20kg
(Hier wird eine Tuch Attrappe an einem Seil hochgezogen)

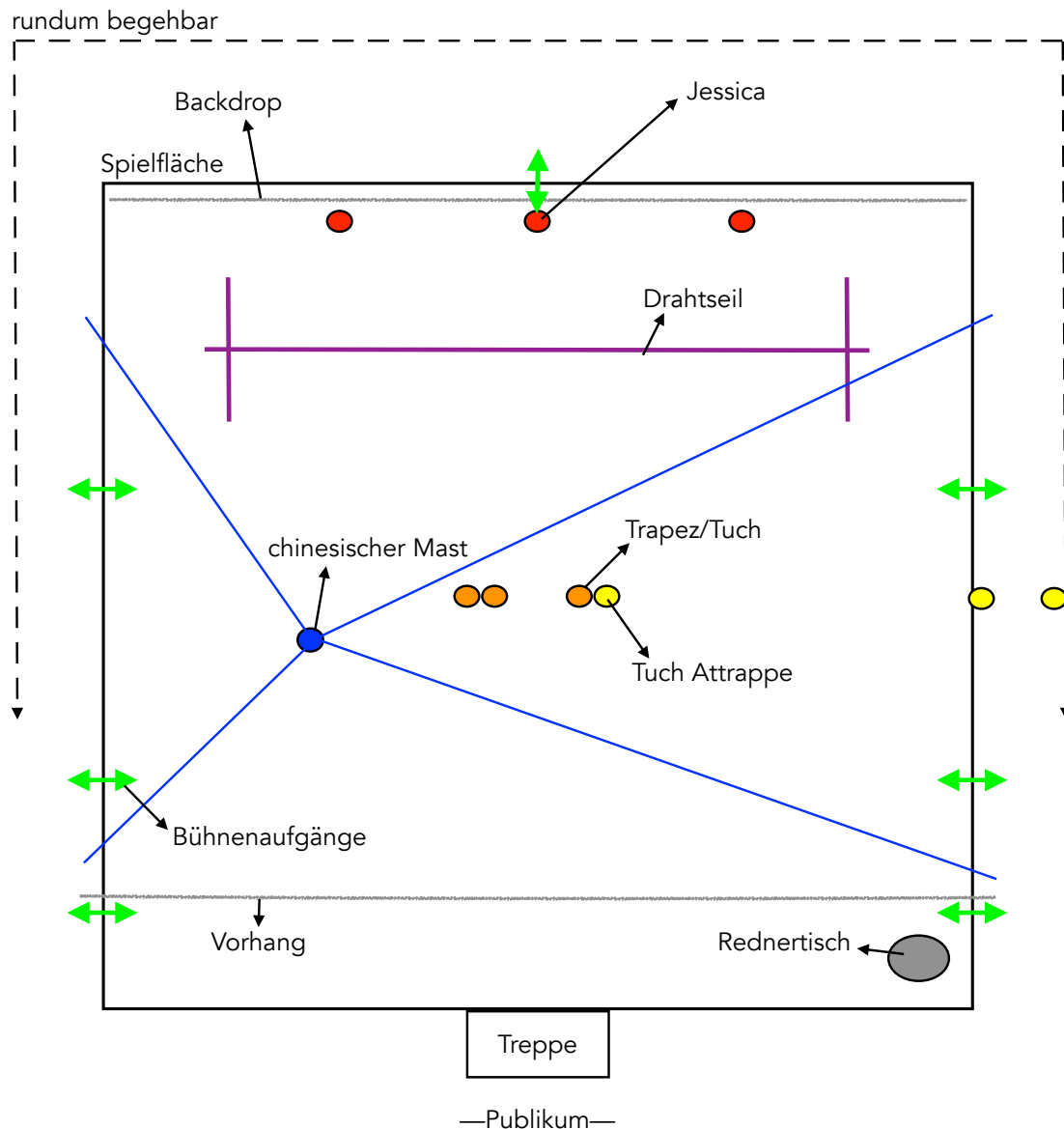
Bühnen Aufgänge:

2 Aufgänge pro Seite, 1 Aufgang im Bühnencenter, 1 Aufgang pro Seite vor geschlossenem Vorhang (wenn es einen Vorhang gibt)

(min. aber 3 Bühnenaufgänge, einer pro Seite und hinten im Bühnencenter)

Durchgang von einer zur anderen Seite muss hinter dem Backdrop möglich sein

Skizze:



Mikrophone:

benötigt wird ein Schwanenhalsmikrofon für den Rednertisch vorne rechts
es werden 2 Headsets eingesetzt, diese bringen wir selber mit

Licht & Ton:

Wir kommen mit einem DMX Interface (ENTTEC DMX USB PRO), welches von QLab getriggert wird. Laptop und Programmierung bringen wir mit.

Das Interface kann nur ein Universum bespielen, weshalb unser Lichtsetup mit einer DMX Linie beispielbar sein müsste. Wir benötigen **ALLE** Lampen die auf dem Plan sind. LEDs alle im 3 CH Mode.

Der Veranstalter stellt eine dem Raum angemessene, professionelle Beschallungsanlage. Wir brauchen 1-2 Monitore für die Bühne, ausser die Lautsprecher sind hinten an der Bühne montiert, dann können wir auf die Monitore verzichten.

Prozessvorschlag bei LEDs und Movinglights

Wir nehmen einen DMX Merger und legen über euer Lichtpult alle Parameter wie Farbe, Position, etc. fest und über QLab wird nur der Dimmer Parameter angesprochen.

Der Veranstalter stellt einen geeigneten **Hazer inkl. Flüssigkeit** zur Verfügung.

Zeitplan:

Get-in: Am Vortag oder Vorabend, min. aber 12 Std vor Showbeginn.

Aufbau, Rigging, Einleuchten etc. muss 3 Std. vor Showbeginn abgeschlossen sein. Die Performer brauchen 2 Std. für Aufwärmen und Maske.

Abbauzeit: 3 Stunden.

Der genaue Zeitplan wird vom Techniker frühzeitig bekannt gegeben.

Garderobe / Verpflegung:

Der Veranstalter stellt den Künstlerinnen eine Garderobe mit Spiegel für 5 Personen, fließend Wasser, WC und nach Möglichkeit mit Dusche zur Verfügung. Er sorgt auch dafür, dass genügend Getränke und während dem ganzen Aufenthalt Snacks und Kaffee für 6 Personen zur Verfügung stehen.

Personal:

- Auf Tour ist ein Techniker von der Kompanie dabei.
- Vom Haus sind mindestens 2 Techniker/Stagehands bereitzustellen. Mindestens einer muss mit der ganzen technischen Infrastruktur des Hauses vertraut sein. Dieser muss für die gesamte Auf- und Abbauzeit zur Verfügung stehen. Während dem Auftritt muss diese Person präsent und je nach Gegebenheit einsetzbar sein.

DIESER RIDER IST BESTANDTEIL DES ENGAGEMENT-VERTRAGES.

DER VERANSTALTER UND TECHNIKER HABEN DIESEN RIDER ZUR KENNTNIS GENOMMEN UND GARANTIEREN FÜR DESSEN UMSETZUNG.

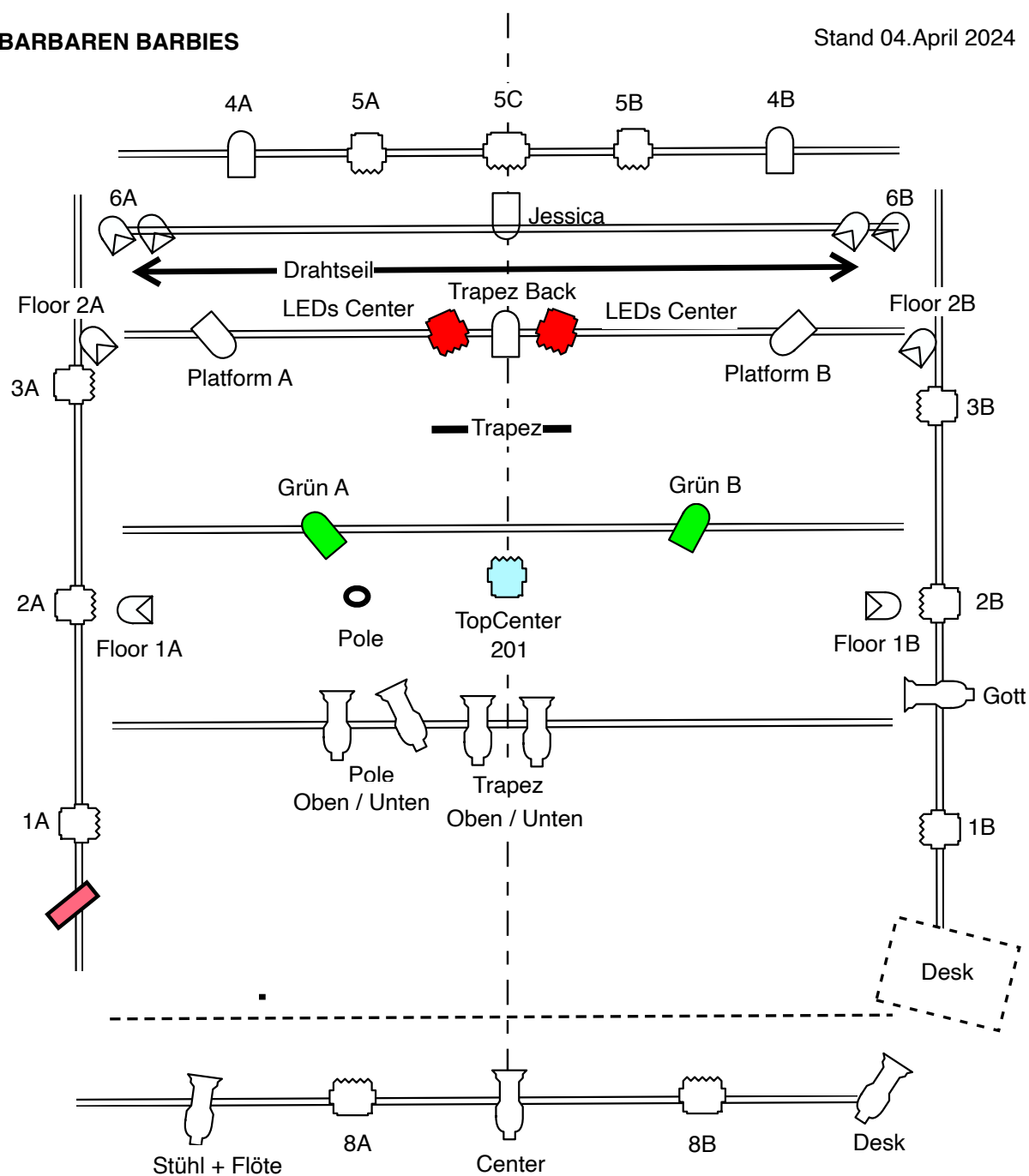
Bei Fragen oder Unklarheiten, stehen wir zur Verfügung.


Diese Bedingungen können unter Umständen und nur nach Absprache an den jeweiligen Spielort angepasst werden und gemeinsam nach einer optimalen Lösung gesucht werden.


Vielen Dank für das Durchlesen bis zum Ende!


BARBAREN BARBIES


Stand 04. April 2024





 Fresnel 1kw x 9

 Nebelmaschine

 LED Fresnel x2 3Ch Mode

 Fresnel 2kw x 3

 LED 3Ch Mode x 8

 Profiler (z.B. 15/30 o. 25/30)

 PAR 64, CP 62

Lichtpositionen:

| Was | Licht |
|---------------------|-------------------------------|
| Pole | Grün A, 5A,Pole Oben/Unten |
| Sarah Stuhlposition | 4A,1B,Stuhl + Flöte |
| Seil Parkposition | Plattform A-B |
| Seil Spielposition | 2A, 2B , Center Top, Center |
| Tisch | TopCenter 201, 2A, 2B, Center |
| Tits | TopCenter, Center |
| Flöten | Flöten |

Licht:

6A/6B am Rig Aufgestellt / zwei kleine auf jeder Seite oder einen großen Alle Gassen überkreuz und überlappend

Center Bühnenkante für Sarah und Tisch

Grün A auf Pole, Grün B anpassen

PARs im Backdrop / Banane Senkrecht

LEDs 3 Ch. Mode:

Floors alle **EIGENE** Nummer

6A **EINE** Nummer /egal ob Eine oder Zwei LEDs

6B **EINE** Nummer/ egal ob Eine oder Zwei LEDs

LEDs Center **EINE** Nummer