

Technischer Rider

BARBAREN BARBIES - A Wild Women Circus

| Kontakt Person 1 | Kontakt Person 2 |
|--|--|
| Sarah Lindermayer 0175 7163796 info@sarah-lindermayer.de | Vanessa Lee 0172 9020134 info@vanessa-lee.de |

Bühne

Bühnenmaße: 8x8m

Deckenhöhe: 6m

Boden: Tanzteppich

Requisiten die zu riggen sind:

1. Trapez

2 Deckenpunkte im Abstand von 0,55-1,00m, Belastbarkeit pro Punkt je 250kg

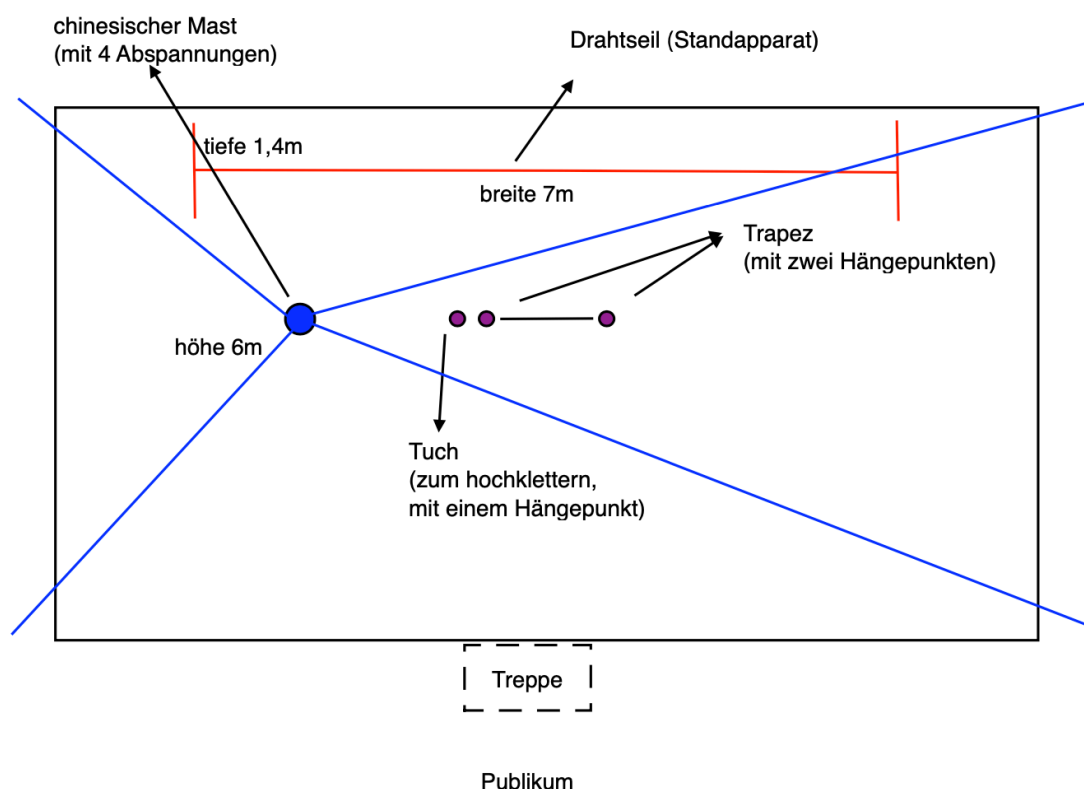
1 Deckenpunkt direkt daneben für Tuch, Belastbarkeit pro Punkt je 250kg

2. Drahtseil

Standapparat, Maße 7x1,5m (auf Rollen)

3. Chinesischer Mast

4 Abspannpunkte, Belastbarkeit pro Punkt 350kg



Licht & Ton

Wir kommen mit einem DMX Interface (ENTTEC DMX USB PRO), welches von QLab getriggert wird. Laptop und Programmierung bringen wir mit.

Das Interface kann nur ein Universum bespielen, weshalb unser Lichtsetup mit einer DMX Linie bespielbar sein müsste. Wir benötigen **ALLE** Lampen die auf dem Plan sind. LEDs alle im 3 CH Mode.

Der Veranstalter stellt eine dem Raum angemessene, professionelle Beschallungsanlage. Wir brauchen 1-2 Monitore für die Bühne, ausser die Lautsprecher sind hinten an der Bühne montiert, dann können wir auf die Monitore verzichten.

Prozessvorschlag bei LEDs und Movinglights

dass wir einen DMX Merger nehmen und über eure Lichtpult alle Parameter wie Farbe, Position, etc. festlegen und über QLab nur den Dimmer Parameter ansprechen.

Der Veranstalter stellt einen geeigneten **Hazer inkl. Flüssigkeit** zur Verfügung.

Zeitplan

Get-in: Mind. 12 Std vor Showbeginn.

Aufbau, Rigging, Einleuchten etc. muss 3 Std. vor Showbeginn abgeschlossen sein.

Die Performer brauchen 2 Std. für Aufwärmen und Maske.

Abbauzeit: 3 Stunden.

Der genaue Zeitplan wird vom Techniker frühzeitig bekannt gegeben.

Garderobe / Verpflegung

Der Veranstalter stellt den Künstlern eine Garderobe mit Spiegel, fließend Wasser, WC und nach Möglichkeit mit Dusche zur Verfügung. Er sorgt auch dafür, dass genügend Getränke und während dem ganzen Aufenthalt Snacks für 3 Personen zur Verfügung stehen.

Personal

- Auf Tour ist ein Techniker von der Kompanie dabei.

- Vom Haus sind mindestens 2 Techniker/Stagehands bereitzustellen. Mindestens einer muss mit der ganzen technischen Infrastruktur des Hauses vertraut sein. Dieser muss für die gesamte Auf- und Abbauzeit zur Verfügung stehen. Während dem Auftritt muss diese Person präsent und je nach Gegebenheit einsetzbar sein.

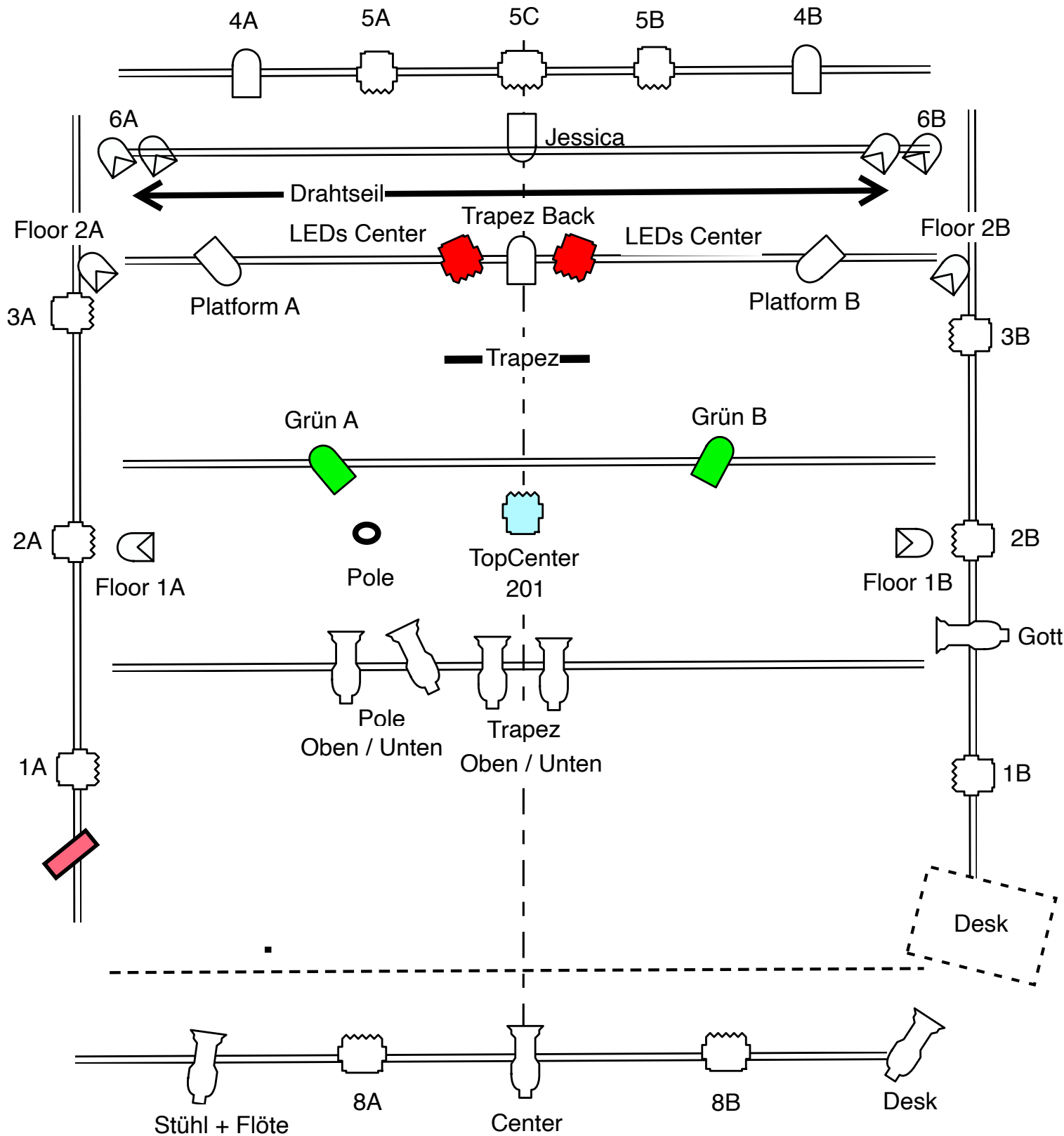
DIESER RIDER IST BESTANDTEIL DES ENGAGEMENT-VERTRAGES.

DER VERANSTALTER UND TECHNIKER HABEN DIESEN RIDER ZUR KENNTNIS GENOMMEN UND GARANTIEREN FÜR DESSEN UMSETZUNG.

Bei Fragen oder Unklarheiten, stehen wir zur Verfügung.

Diese Bedingungen können unter Umständen und nur nach Absprache an den jeweiligen Spielort angepasst werden und gemeinsam nach einer optimalen Lösung gesucht werden.

Vielen Dank für das Durchlesen bis zum Ende!



- | | | | | | |
|--|--------------------------------|--|------------------|--|-------------------------|
| | Fresnel 1kw x 9 | | Nebelmaschine | | LED Fresnel x2 3Ch Mode |
| | Fresnel 2kw x 3 | | LED 3Ch Mode x 8 | | |
| | Profiler (z.B. 15/30 o. 25/30) | | PAR 64, CP 62 | | |

Lichtpositionen

| Was | Licht |
|---------------------|-------------------------------|
| Pole | Grün A, 5A, Pole Oben/Unten |
| Sarah Stuhlposition | 4A, 1B, Stuhl + Flöte |
| Seil Parkposition | Plattform A-B |
| Seil Spielposition | 2A, 2B, Center Top, Center |
| Tisch | TopCenter 201, 2A, 2B, Center |
| Tits | TopCenter, Center |
| Flöten | Flöten |

Licht

6A/6B am Rig Aufgestellt / zwei kleine auf jeder Seite oder einen großen
Alle Gassen überkreuz und überlappend
Center Bühnenkante für Sarah und Tisch
Grün A auf Pole, Grün B anpassen
PARs im Backdrop / Banane Senkrecht

LEDs 3 Ch. Mode

Floors alle **EIGENE** Nummer
6A **EINE** Nummer / egal ob Eine oder Zwei LEDs
6B **EINE** Nummer / egal ob Eine oder Zwei LEDs
LEDs Center **EINE** Nummer